



# 主题餐饮空间设计

## ——工业风主题餐饮空间

● 专 业：环境艺术设计

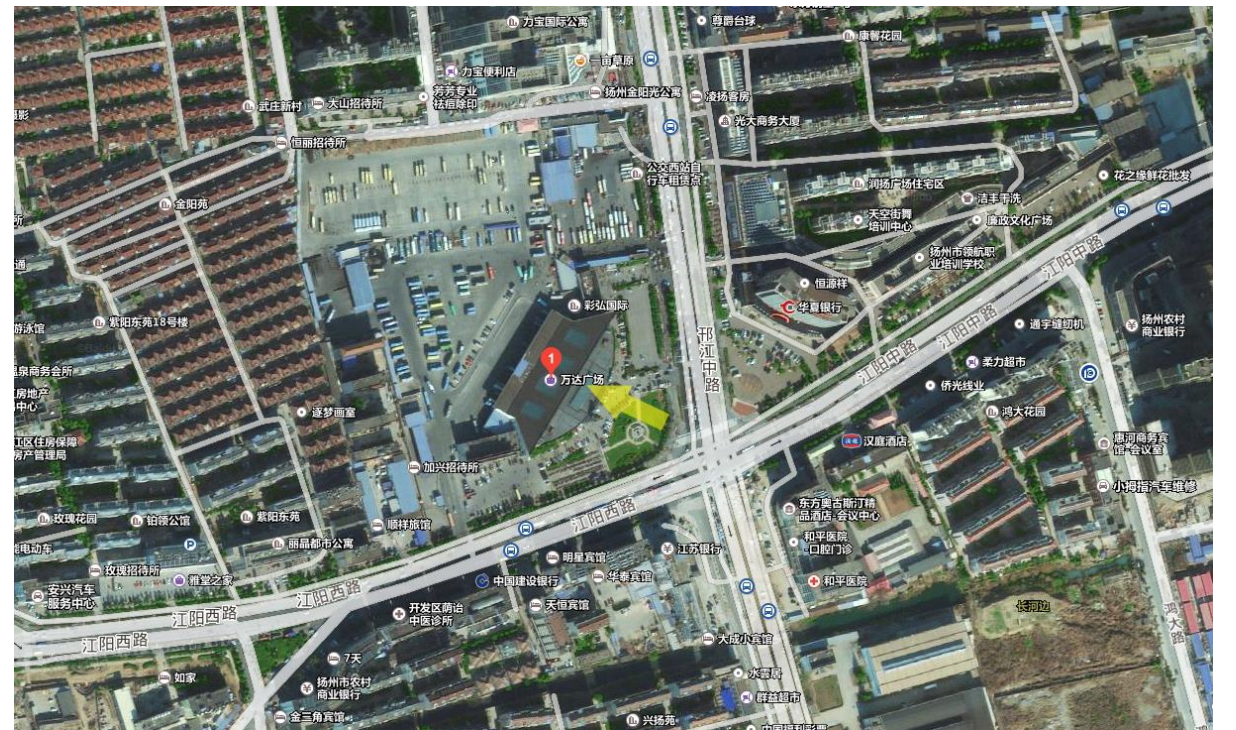
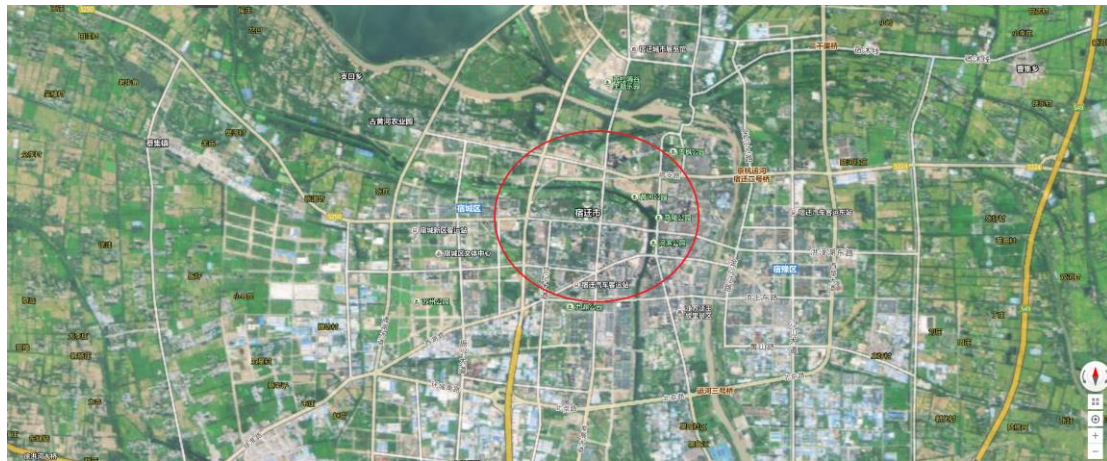
● 学 号：140000153

● 姓 名：王冬杨

● 指 导 老 师：冯宪伟



## 项目周边地理环境



1. 项目名称：主题餐饮店
2. 项目背景：业主是爱好摇滚的两位年轻人，自主创业选择在幸福路开设一间富有工业文化特色的主题餐饮店
3. 建筑地点：宿迁市宝龙城市广场商业街二流288号
4. 建筑类型：主题餐饮空间
5. 建筑面积：742.52m<sup>2</sup>



## 项目周边地理环境



宝龙城市广场



古黄河风光带



楚街



京杭大运河风光带



东大街



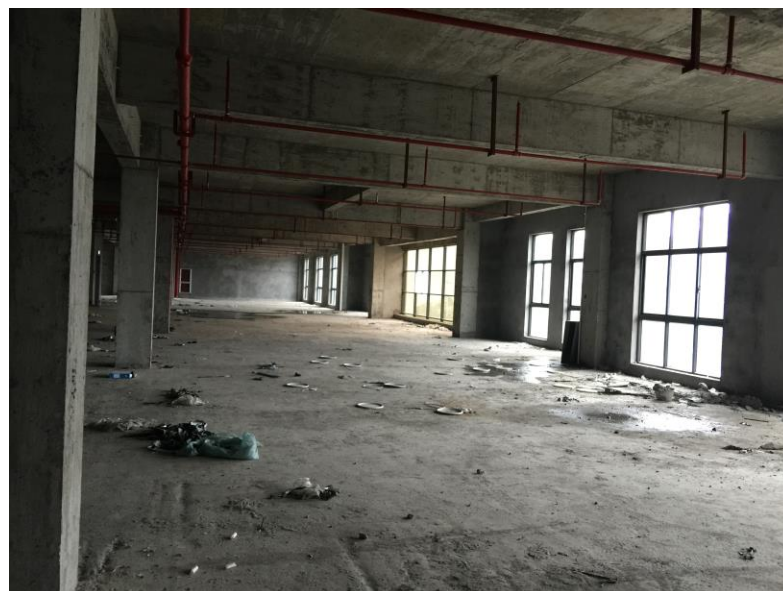
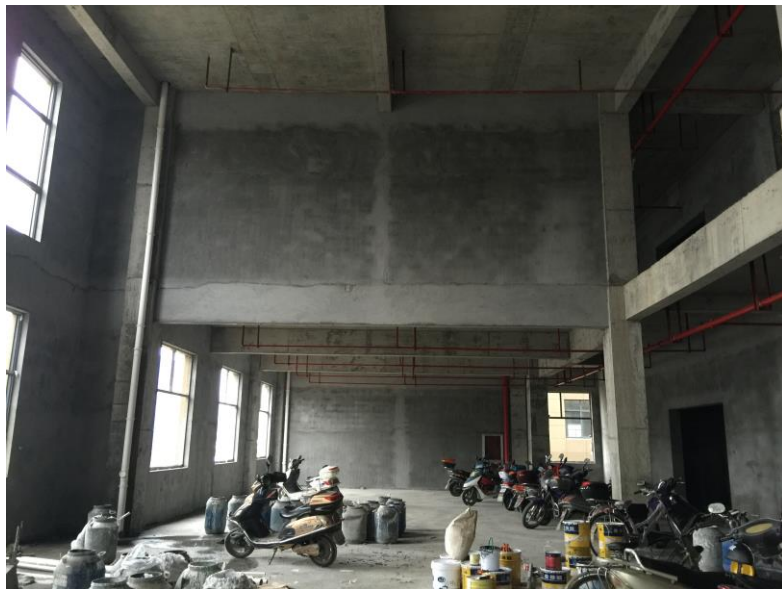
京杭大酒店



项目概况

Industrial wind fashion theme dining space design  
工业风主题餐饮空间设计

## 现场照片



## 消费人群

### 1、上班族消费趋势分析

在经济危机的压力面前，上班族们把越来越多的消费行为变成了DIY，将请朋友到家里吃饭，减少去餐馆次数，但是，依然活跃在餐厅里的上班族，大多是采用AA制的方式举行同事聚会，这表明这类消费者依然有餐饮聚会的需求，只是换了一种消费的方式而已。



### 2、商务消费趋势分析

对于商务消费来说，总是那么几个核心场所的菜肴及特色，已经不再具备吸引力了，因此他们已经逐渐将聚会的场所从核心酒店向特色、个性的场所转移，他们需要的是用餐过程中服务人员给予尊贵皇帝般的虚荣享受，以及用餐之后，对餐厅主题文化感受的津津乐道，这对他们的商务需求是很吻合的。



### 3、同乡、校友消费趋势分析

这类人群的聚餐特点可以概括为两种，一种是为浓浓的乡情，包括同窗之情，一种为现实的利益，希望借助这个没有隔膜和距离的平台，提升自己在社会上、工作上的收益。





## 人物调研



姓名：夏强

性别：男

学生刚入职工作

对于现在的餐厅的感受：平时工作还好，一有空就和同事越好一起去吃饭，一般餐厅比较死板，食品还就那样。

理想的餐饮店：服务要好，店面整洁干净，有独特的风格，食品干净好吃。



姓名：王玉洁

性别：女

学生中兼实习

对于现在的餐厅的感受：平时有点忙，学习同时兼工作，有时公司聚餐和同学聚餐，现在饭店菜品都差不多，没新意。

理想的餐饮店：服务要好，店面整洁干净，有独特的风格，食品干净好吃，有独特的新菜品。

## 调研与结论

古语有云：“民以食为天”，我们在最初的时候想着吃饱饭，然后变成吃好饭，随着经济的发展，当今社会开始注重“吃正”！怎样在就餐的同时满足心理需求已经逐渐演变成了一种消费文化。因此人们对于用餐环境的个性化和用餐氛围的文化的的要求日益增大。而此主题餐厅的兴起，与普通餐厅比起来，它的用餐环境令人印象深刻。

主题餐厅在中国是一个新兴的餐饮方式，然而它的出现绝非偶然，它的出现既要满足人们的消费心理和消费需求，并且不能损失自己原有的使用价值，这需要成熟的餐饮环境和一定的社会条件才能达成。随着人们生活水平的日益提高，对于餐饮业的要求也是日益提高。除了满足顾客的味觉需求，还要注重顾客的身心感受。因此，我们所能做到的，就是给顾客提供一个环境优美，功能齐全的就餐环境。通过对设计风格的确定、功能区域的划分及装饰元素的运用、色彩设计、家具摆设的选用等方面来着手休闲类型主题餐厅的设计，能对休闲类型主题餐厅的发展对策进行一系列的补充和完善。



## 设计方向

Gong Ye Feng Restaurant



综合摇滚文化与机械元素以及对健康饮食的日益需求和营造更好的就餐环境等，把它们结合起来，于是确定了设计的方向。



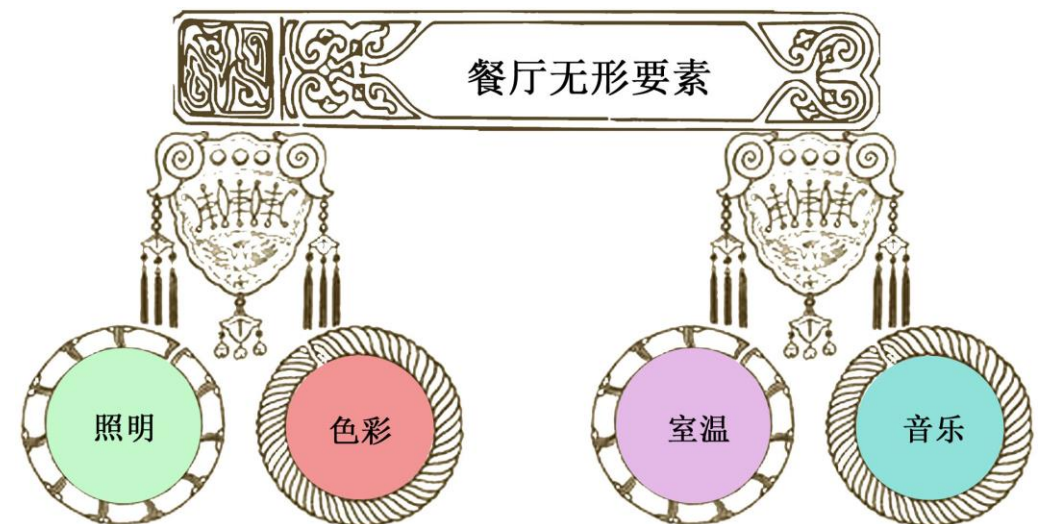
设计方向：工业机械元素文化  
—— 引入餐饮空间



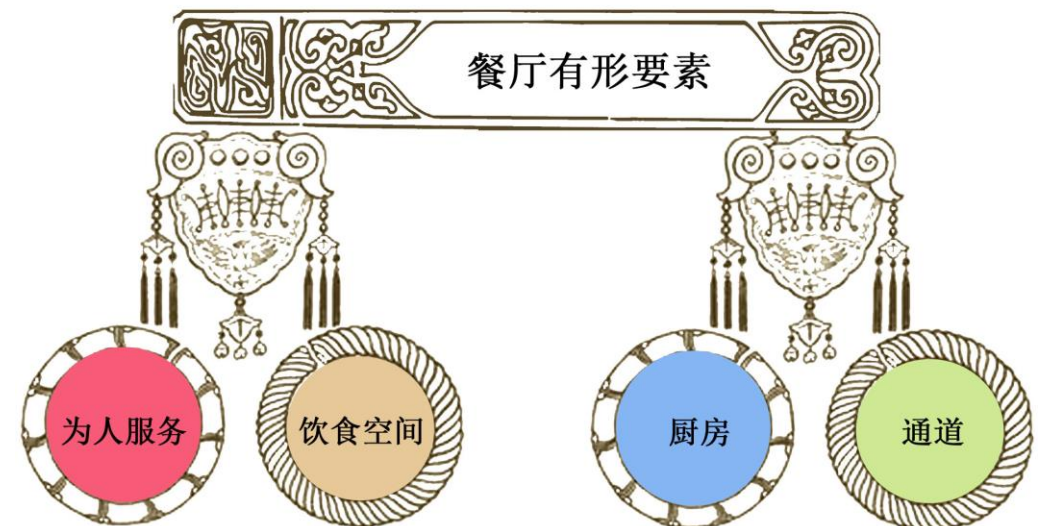


## 空间要素分析

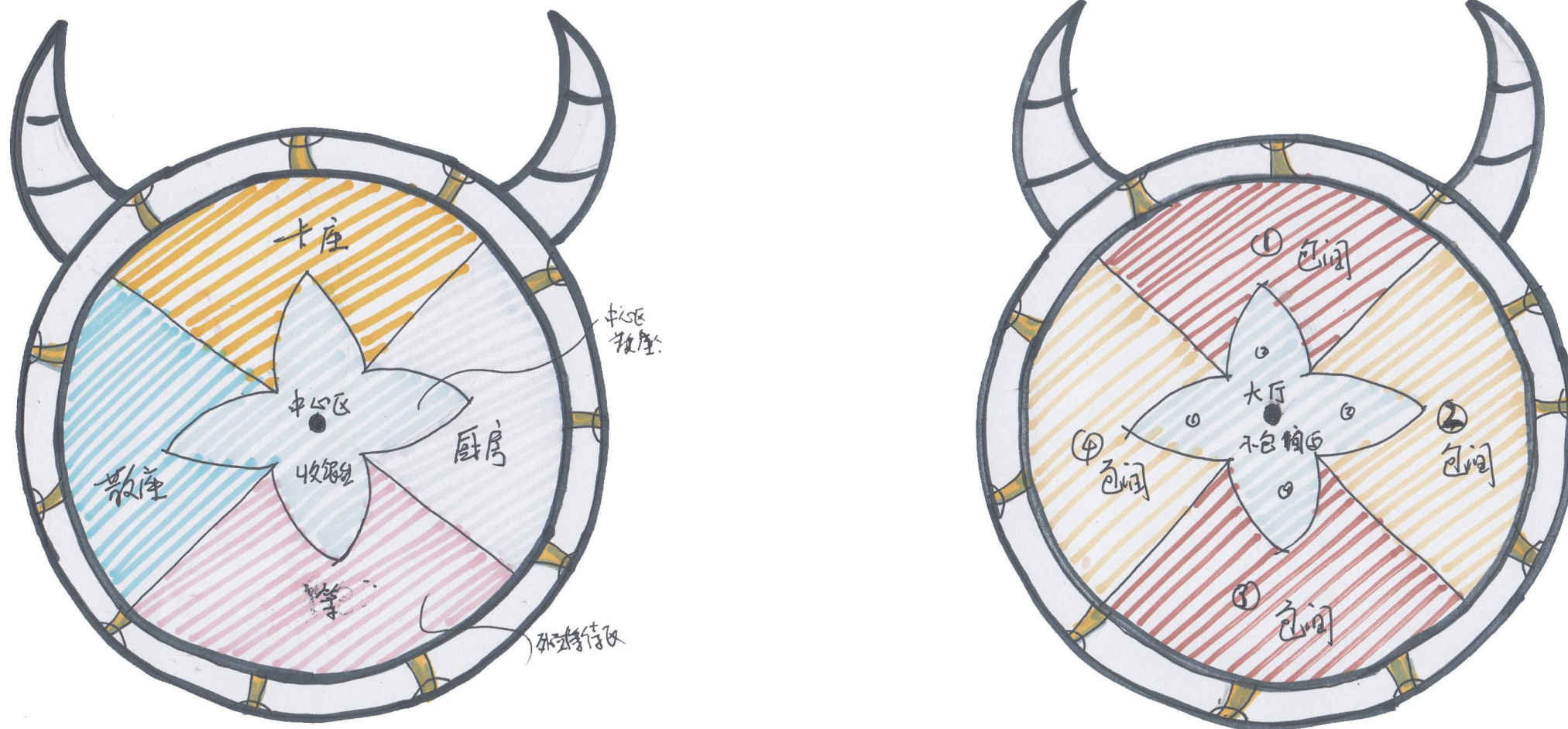
无形要素 —— 指让顾客更舒适、愉快而做的餐饮店内部装饰设计和音、光、温度等组成的餐饮店气氛。



有形要素 —— 包括人和物。人指接待顾客的员工；物指顾客进餐所需要的桌椅等家具和食器，方便顾客使用的其他附带设备，还有提供给顾客的商品和制作商品所用的厨房设备等。



### 泡泡图

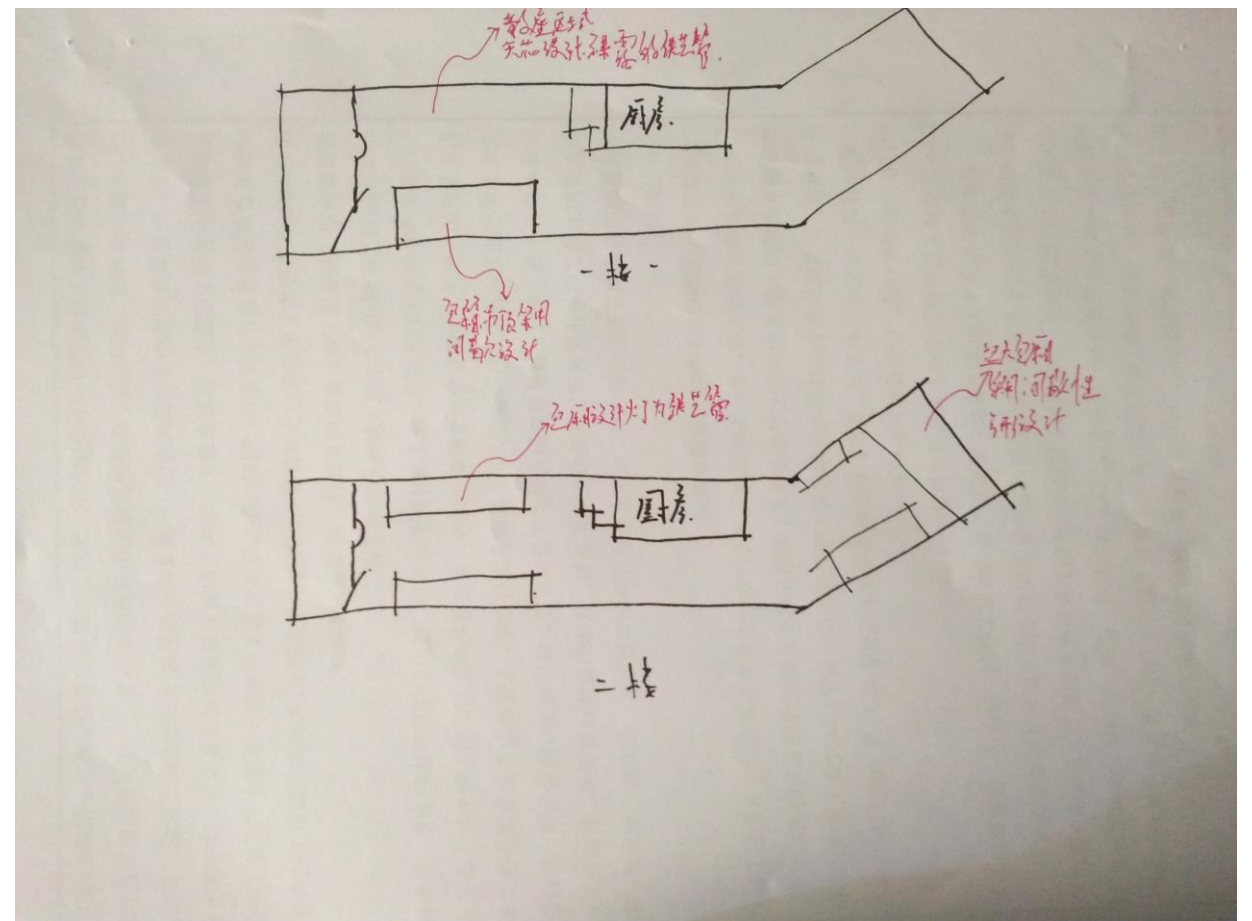
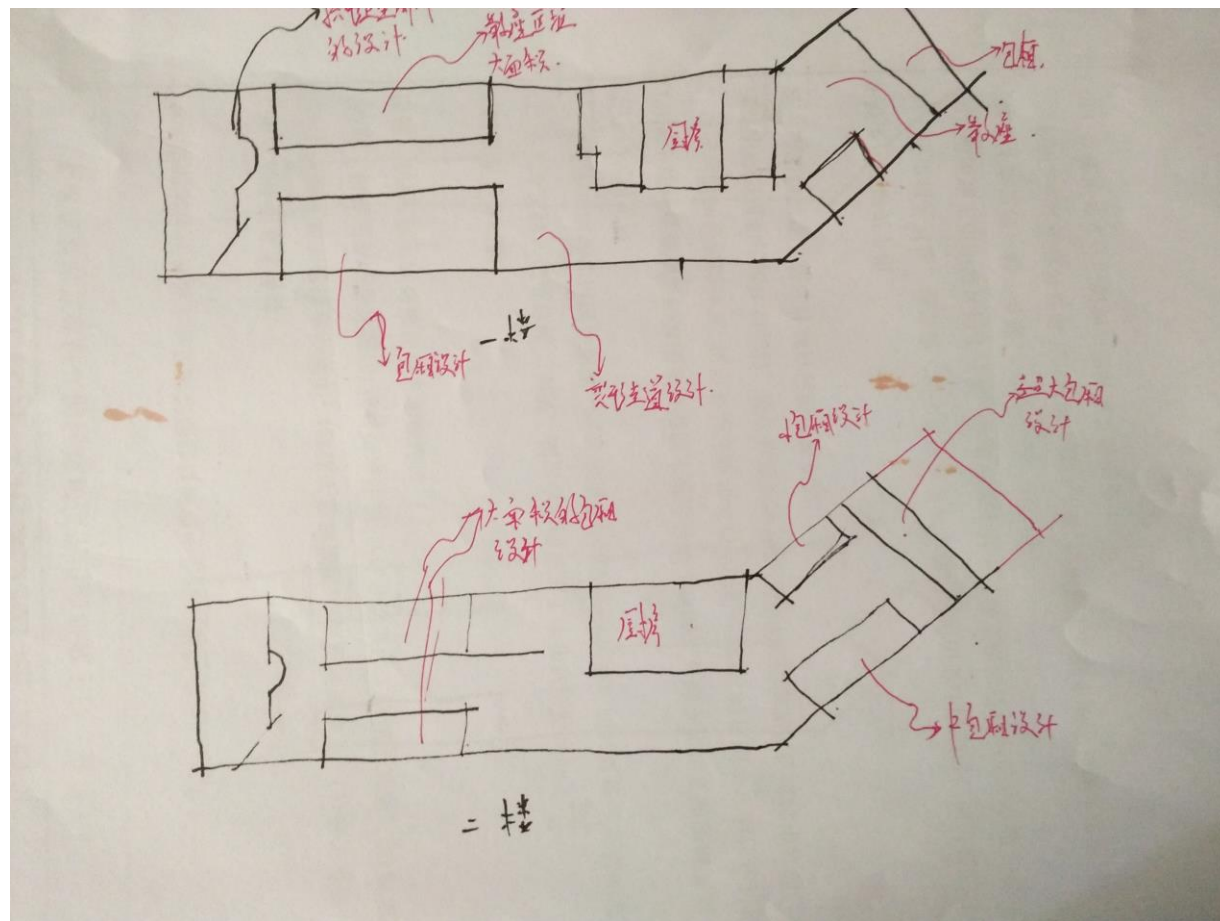


在空间设计之初我对它进行了平面规划功能分析。

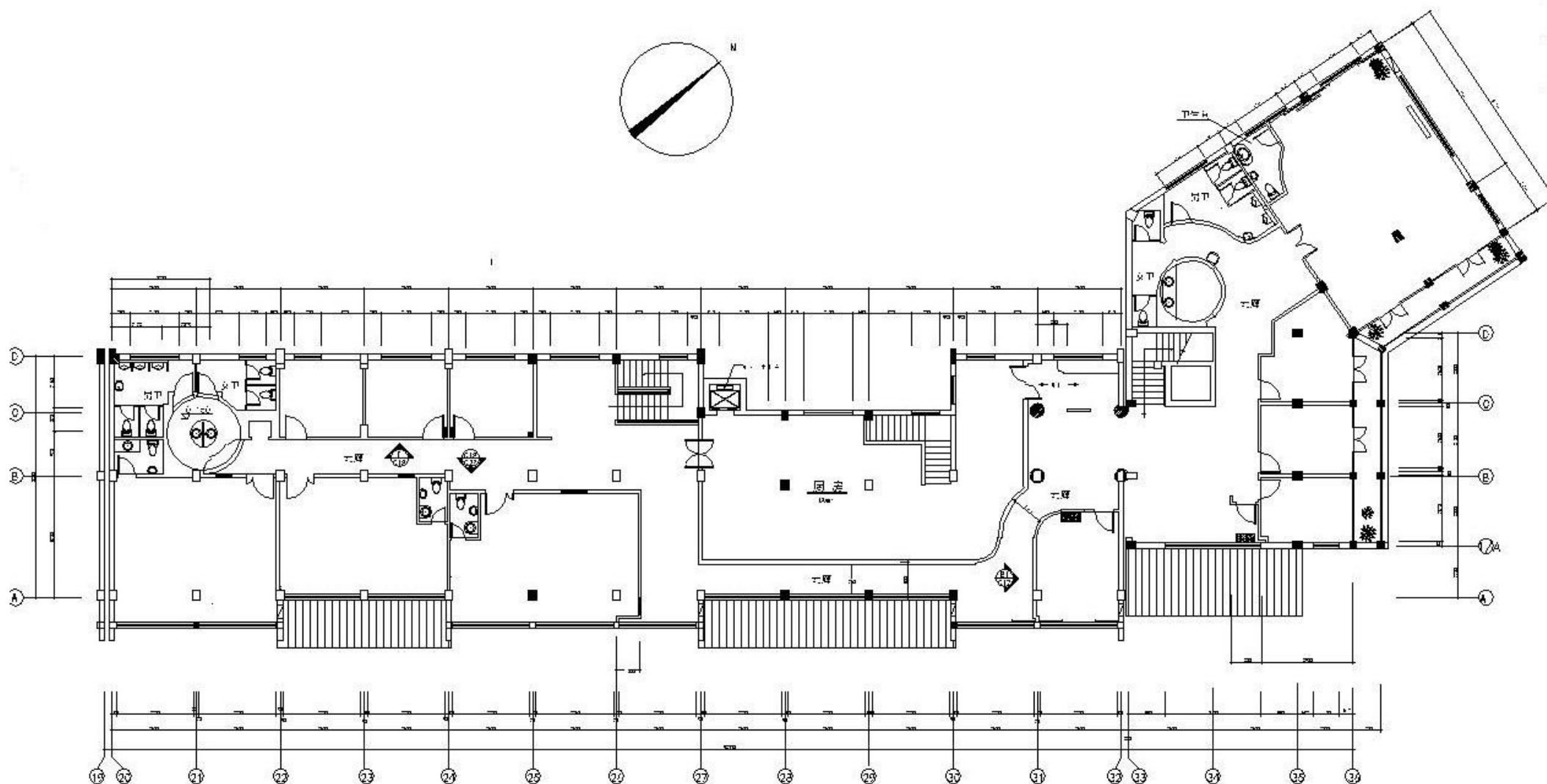
在通过阅读，研究了一些优秀餐饮店的设计案例资料后，对整个空间进行划分为厨房、散座、卡座、包厢、卫生间。

接待主要服务顾客的收银、带位、点单，引导顾客在等候区休息；餐厅要考虑到备餐，包厢，以及以及散座人流通道问题等。

### 设计草图

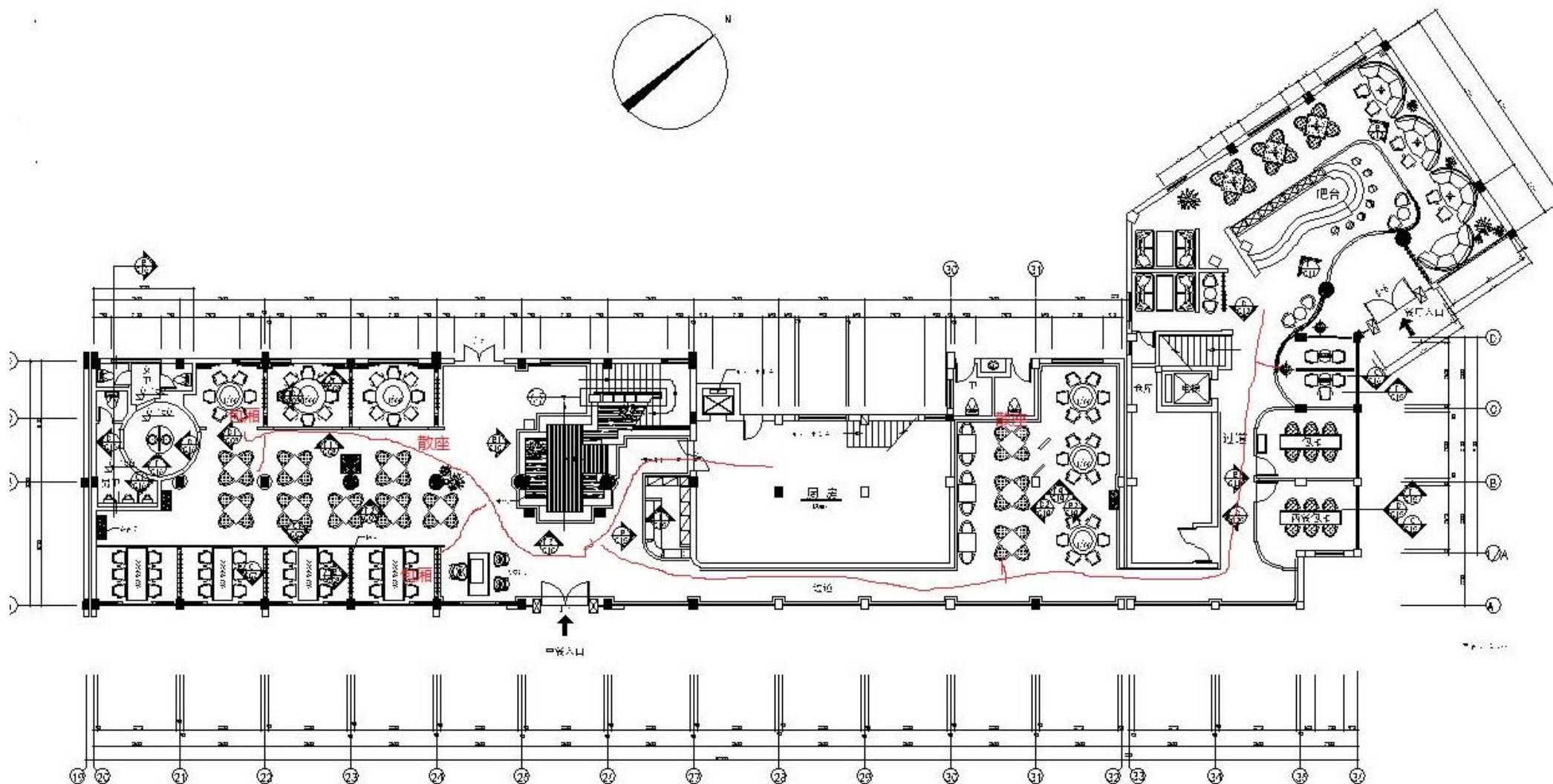


### 原始平面图



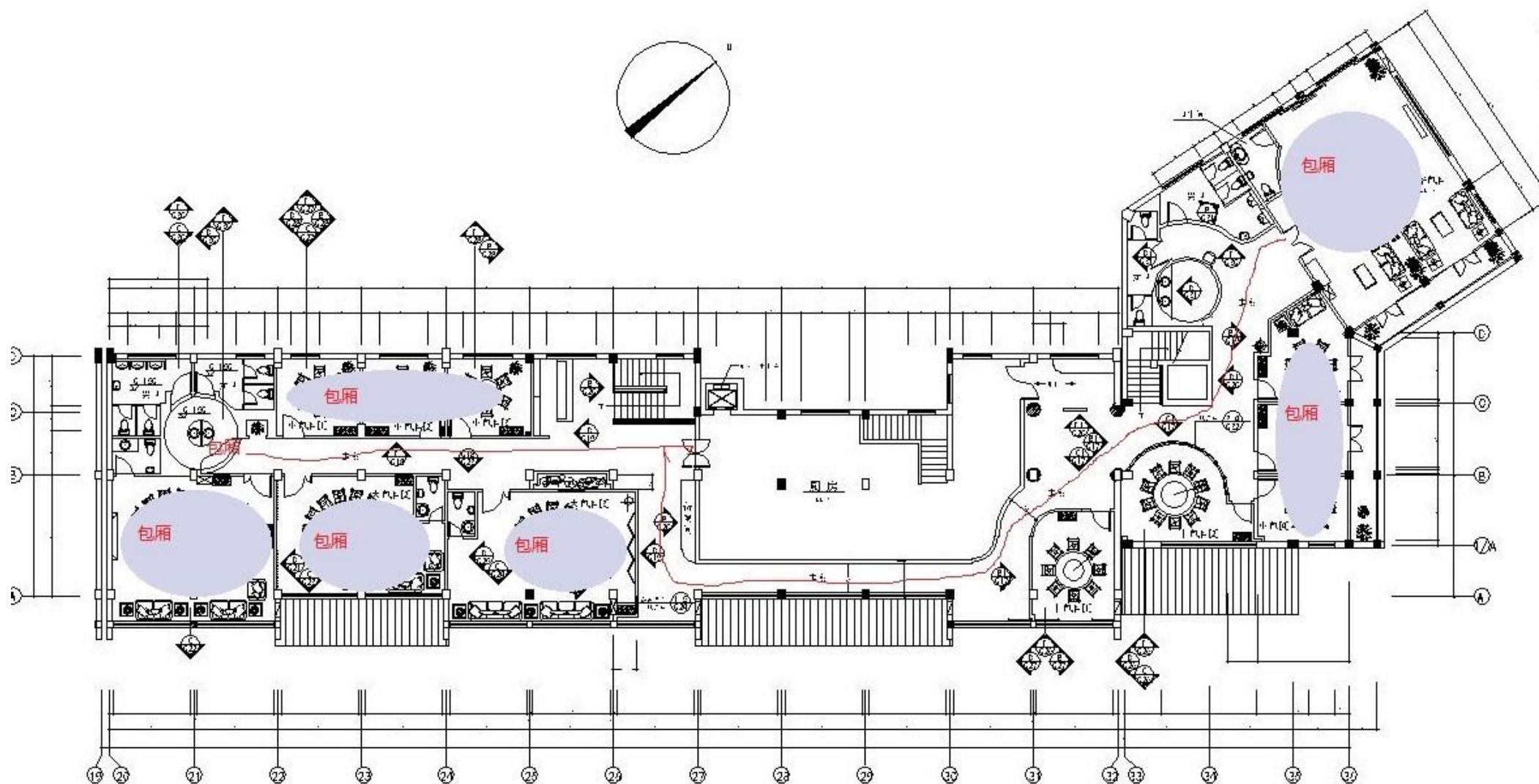
二楼平面布置图 1:120

# 设计草图方案



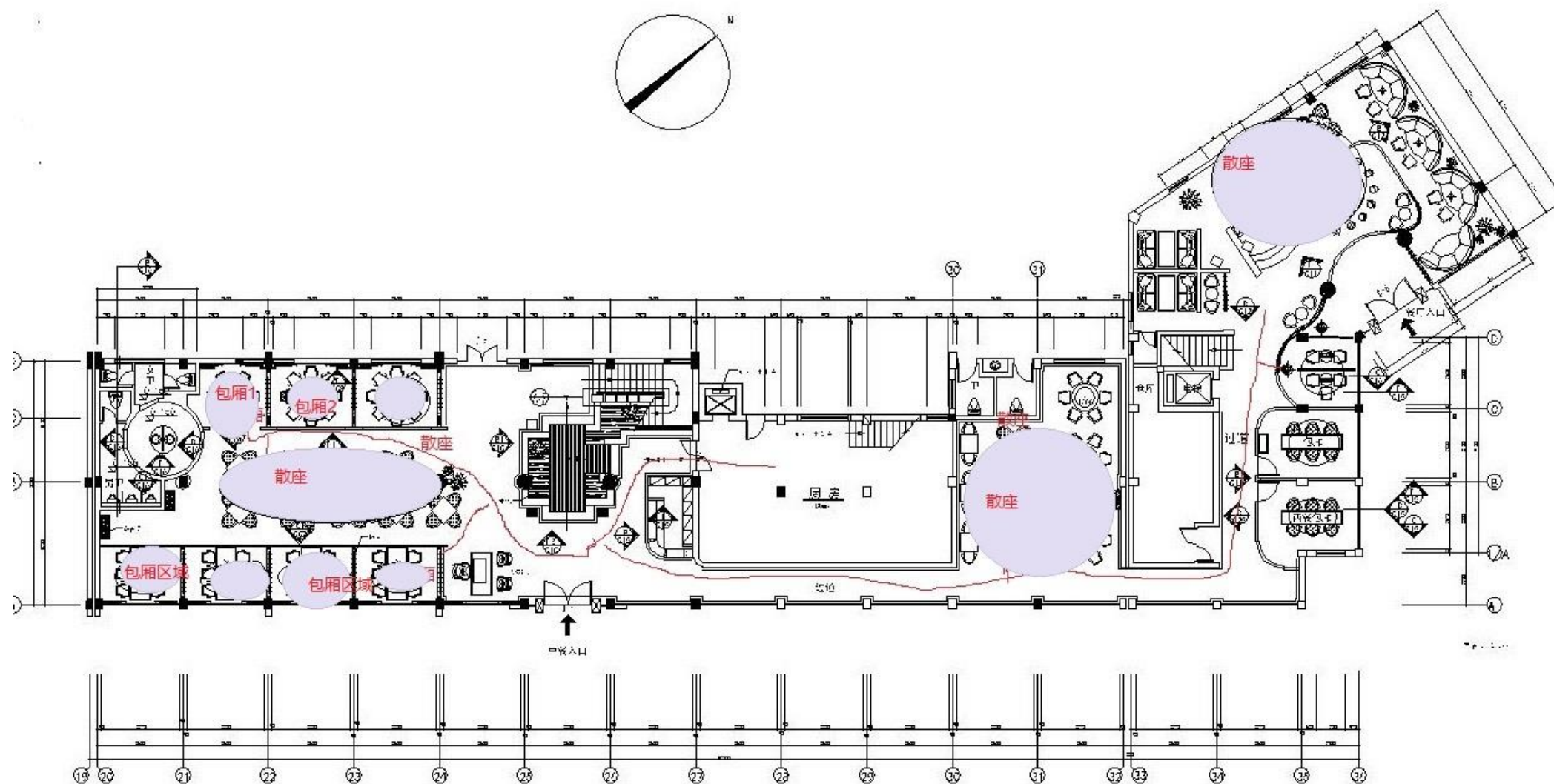
一楼平面布置图 1:120

### 功能分区图



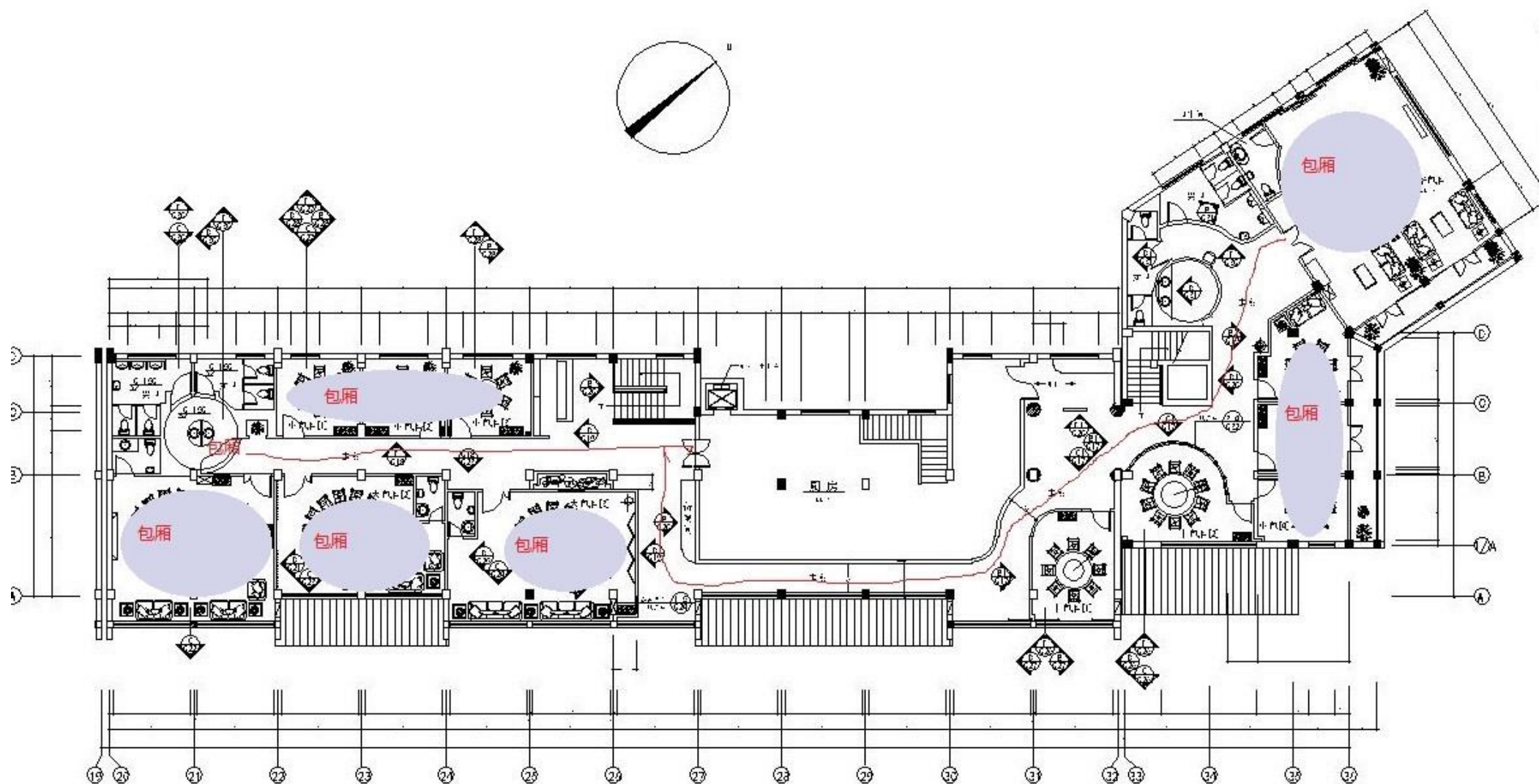
二楼平面布置图 1:120

### 功能分区图



一楼平面布置图 1:120

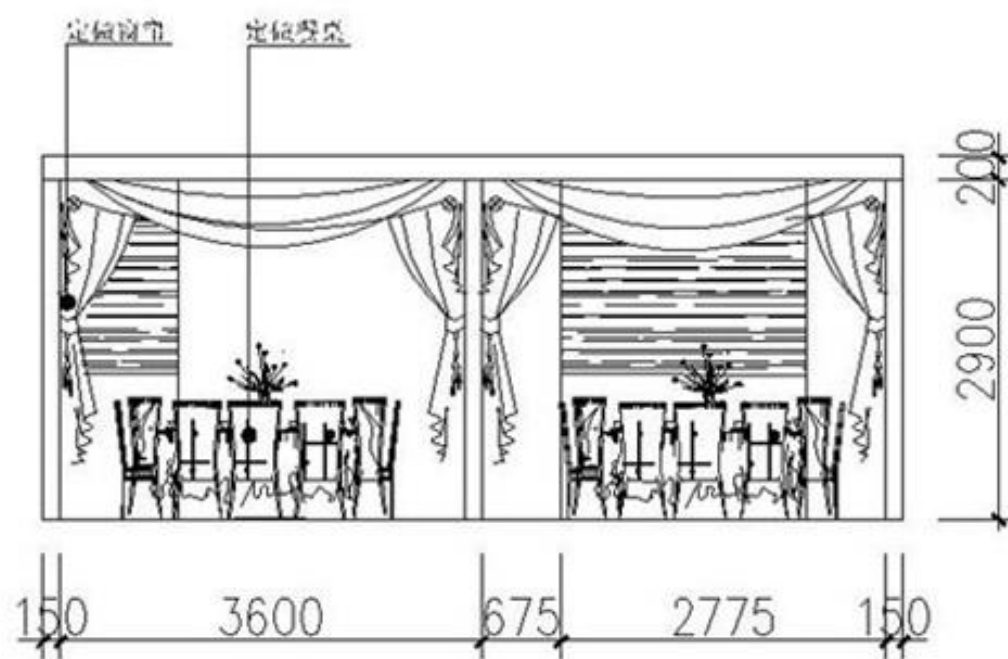
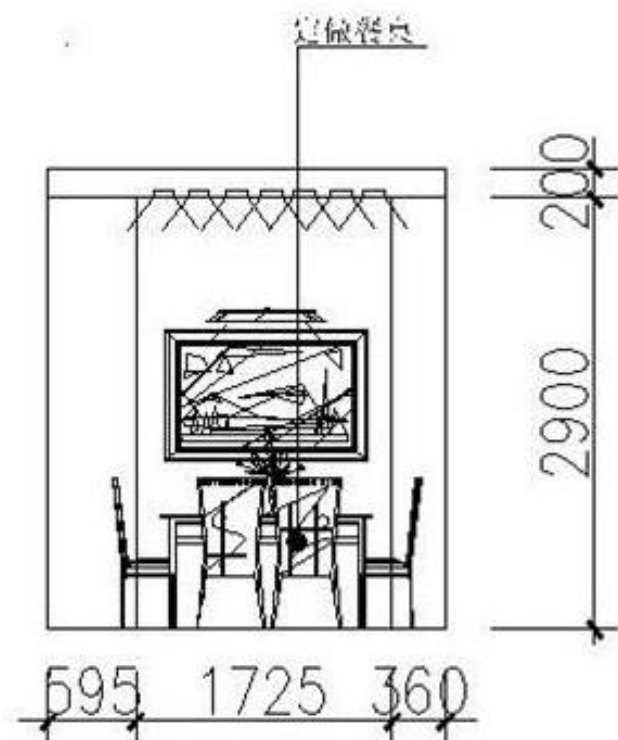
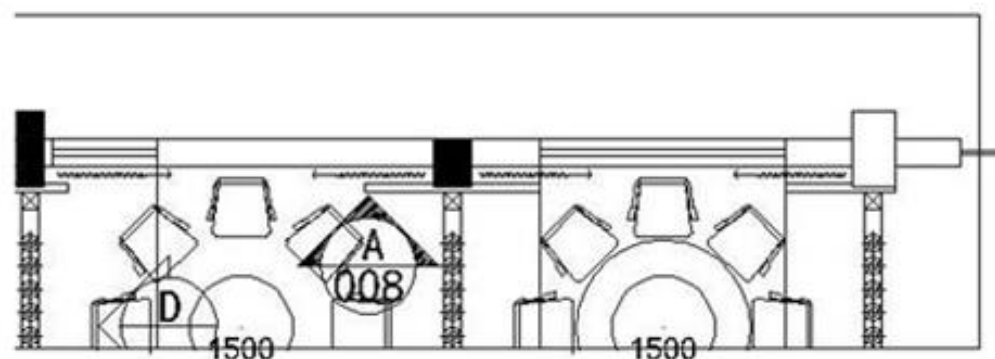
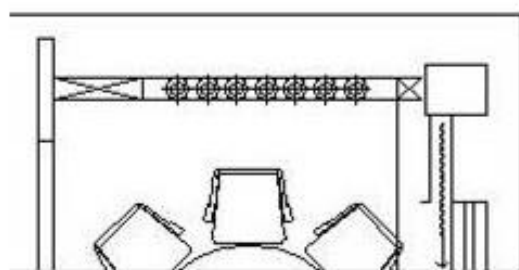
### 功能分区图



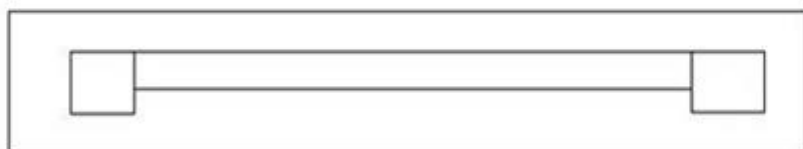
二楼平面布置图 1:120



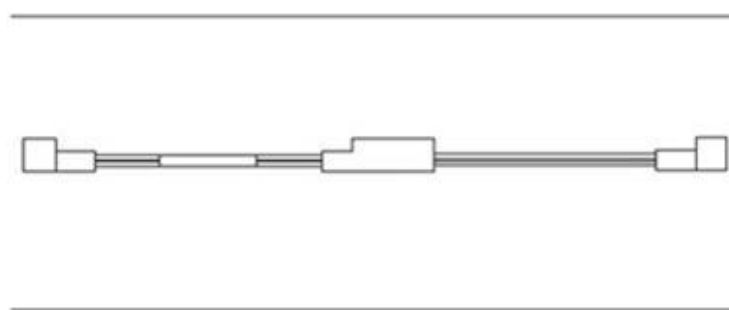
### 立面图



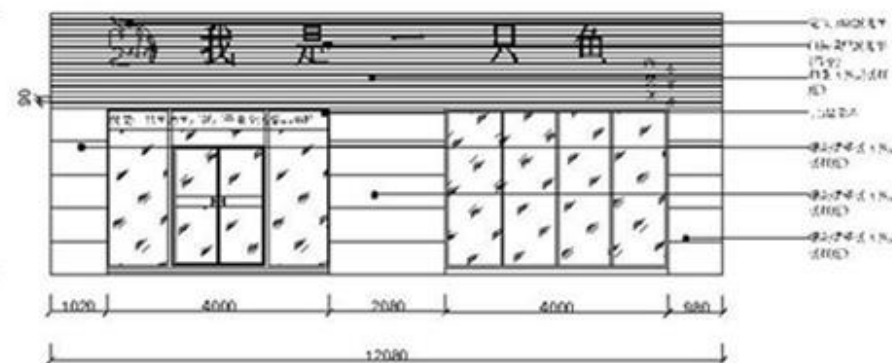
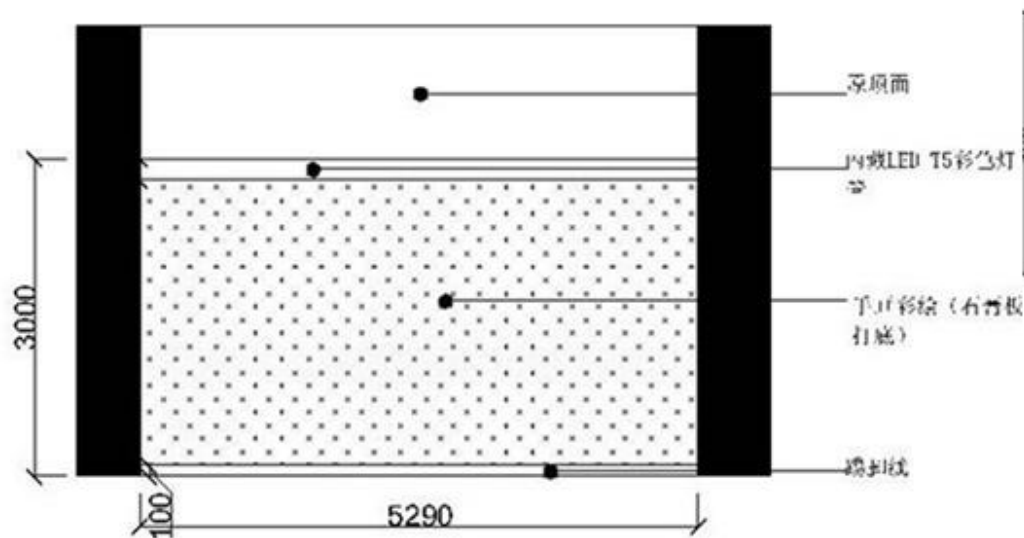
### 立面图



墙面平面放样图（左）

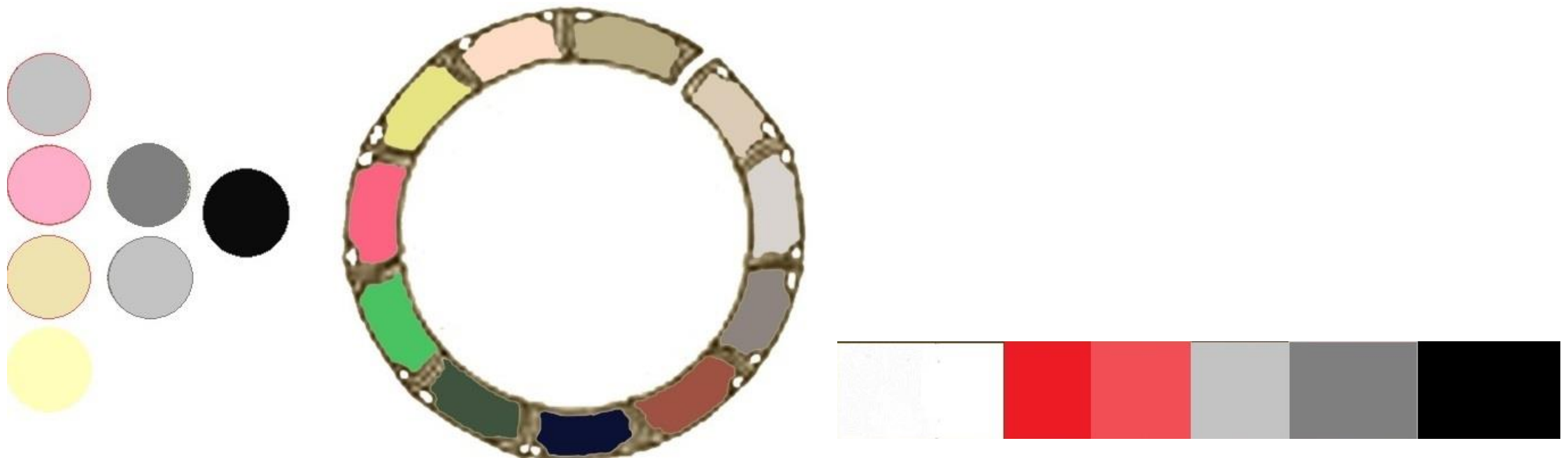


门头平面放样图



门头立面造型图

## 色彩分析



色彩设计要素：

(1) 色彩的有机配置（冷、暖色的运用）

暖色调较冷色调在餐饮空间设计运用上来说会容易很多，但应该强调的是，暖色的过多使用就会过犹不及，适得其反。

(2) 餐厅设计中色彩的协调处理（多种色彩的处理）

在餐饮空间设计中，多彩色不宜同时大面积地运用在三大界面。纯度高的色彩适合应用于小块面积，而大块面上应使用纯度低的色彩，这样才能获得色彩的平衡感。

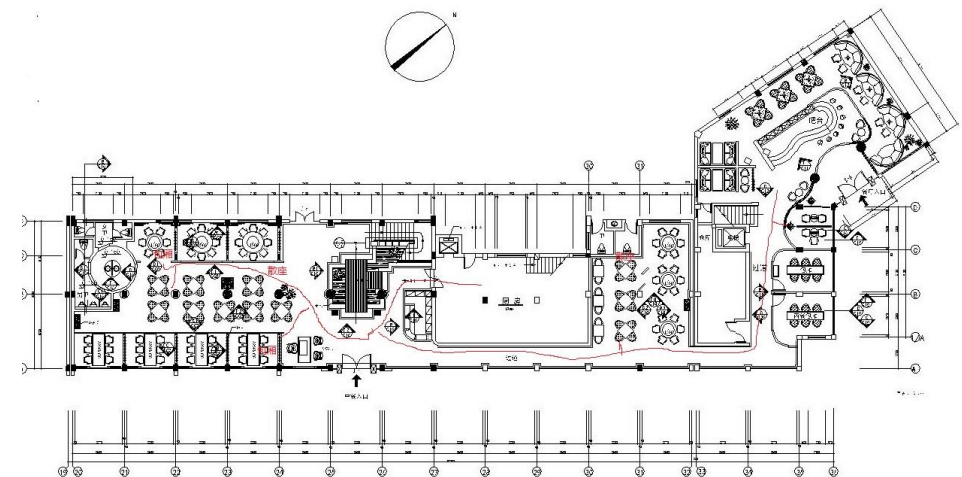
(3) 餐厅设计色彩的对比与调和作用

在餐饮空间设计色彩气氛营造时，我们既要追求整体统一又要不失民族绚丽感，在追求色彩统一时，色彩的调和意味着色彩三要素的靠近，从而产生一种整体感，同时运用对比色和互补色来弥补某些色彩在调和和搭配上的不当。特色主题餐饮设计空间的色彩营造，应根据色彩学原则，讲究主色调明确和色彩变化的统一性，讲究色彩搭配中的合理性，讲究色彩的民族性，使餐厅设计的整个色彩环境变得生动而不失调和，活泼而不失稳重。

## 包间局部意向图

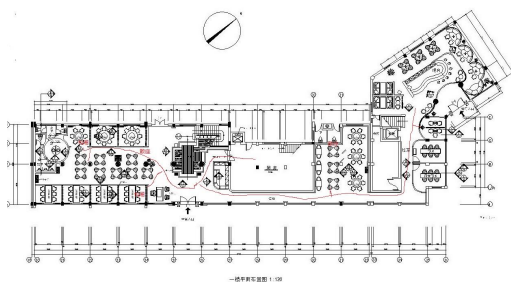


裸砖符合工业风不羁的特性，局部用裸砖，可以与室内其它墙面形成视觉反差，更出彩。成本低。当然，你也可以根据自己的喜好给它刷上颜色。同样，担心砖墙冷硬的话，可以用更多布艺和靠垫去中和。



# 手绘效果图

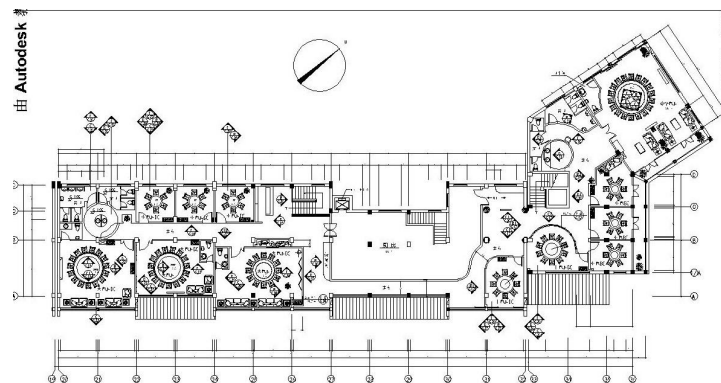
小包厢





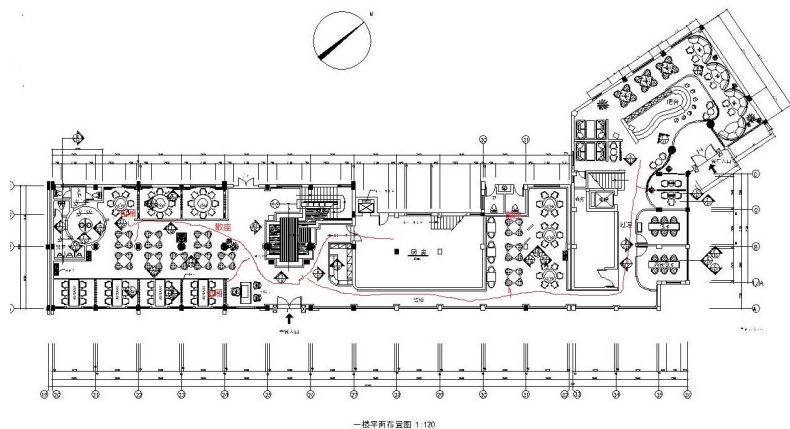
## 卡座手绘效果图

裸砖符合工业风不羁的特性，局部用裸砖，可以与室内其它墙面形成视觉反差，更出彩。成本低。也可以根据自己的喜好给它刷上颜色。担心砖墙冷硬的话，可以用更多布艺和靠垫去中和。



## 散座区手绘效果图

工业风中不得不说的元素便是铁艺制品，无论是楼梯、门窗还是家具甚至配饰，都可以大胆使用铁艺。持久耐用、粗犷坚韧、外表冷峻、酷感十足。注意：铁艺品的冰冷感可以用大量的布艺、木制品去中和。



一楼平面布置图 1:120

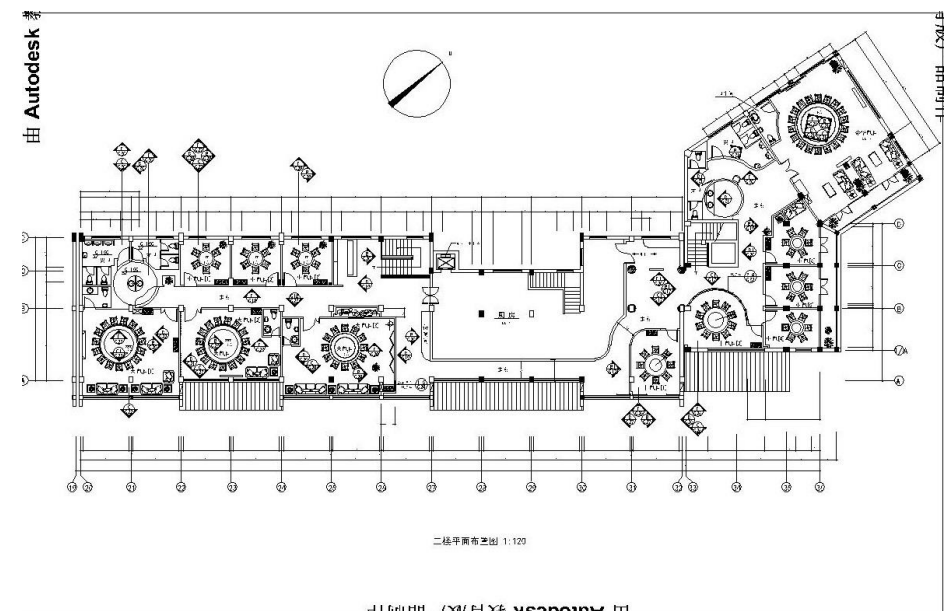






## 包间局部意向图

工业风中，灯的运用极其重要。如下面示范，极简造型或复古造型的灯，甚至霓虹灯，都是最佳选择。而且，因为工业风多数偏暗，可以多使用射灯，增加电光源的照明。当然，如果空间「工业味儿」够足，水晶灯也不是不能用，要知道，工业风其实对软装的风格非常有包容力。





## 包间材质与家具



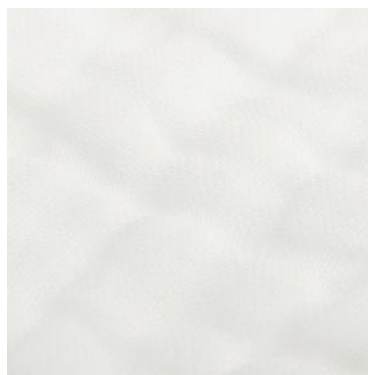
红砖



木饰面



水泥



窗帘布

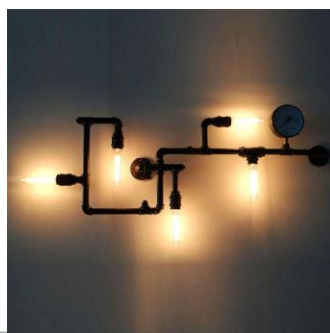


木饰面

## 单人卡座材质家具分析

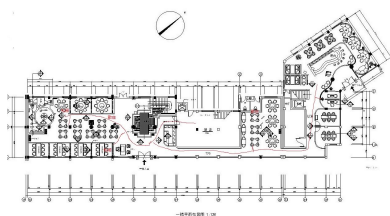
工业风中，灯的运用极其重要。如下面示范，极简造型或复古造型的灯，甚至霓虹灯，都是最佳选择。而且，因为工业风多数偏暗，可以多使用射灯，增加电光源的照明。当然，如果

「工业味儿」够足，水晶灯也不是不能用，要知道，工业风其实对软装的风格非常有包容力。



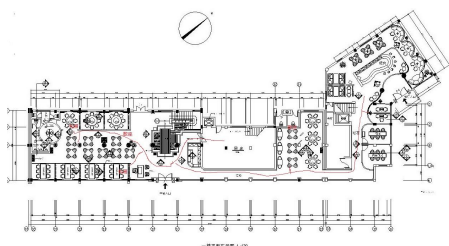
## 卡座效果图

不吊顶，看见裸露的管线，这也是工业风特有的元素，让层高更高。不要害怕裸露的屋顶，你只需要安排好管线的排布便可，如果你想更整体或者更有特色一点，可以给顶面整体刷上颜色。



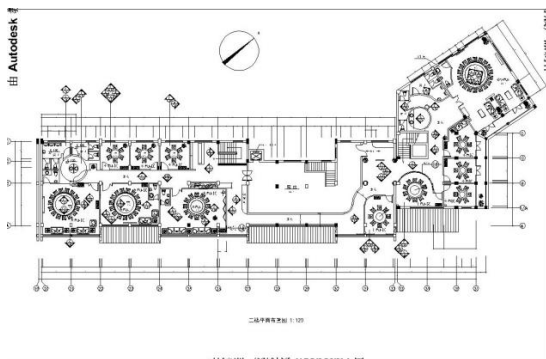
## 散座效果图

工业风中，灯的运用极其重要。如下面示范，极简造型或复古造型的灯，甚至霓虹灯，都是最佳选择。而且，因为工业风多数偏暗，可以多使用射灯，增加电光源的照明。当然，如果空间「工业味儿」够足，水晶灯也不是不能用，要知道，工业风其实对软装的风格非常有包容力。



## 包间效果图

工业风的主要元素都是无彩色系，略显冰冷。但这样的氛围对色彩的包容性极高，所以你可以多用彩色软装、夸张的图案去搭配，中和黑白灰的冰冷感。工业风也可以是很温馨的。而且工业风通常意味着「艺术范儿」，而色彩是对艺术最极致的一种表达。





## 总结

工业风烤鱼店设计、实施，不仅是一个综合性，系列性的工程，更是一门集经济与文化为一体的综合性的实用艺术，他既不同于商业街上的林林总总的商店设计，也不同于演出的午台设计，更不同于街头的各种广告设计，展览展示设计是一个含有建筑和室内装潢的空间创造设计，舞台美术设计，商业实用美术设计和广告设计等各种艺术手段的综合表现形式，具有强烈的时尚意识和商业意识。因此，特别需要设计者的创意思维，将商业性与艺术性相结合，在展示中诠释文化、完美切入商业信息，才能使设计出的展览展示项目能够产生出好的艺术效果，产生好的商业效能和经济效益。

